



Les  
**INCOLLABLES**  
de la viticulture

**COMPRENDRE**  
le métier de  
viticulteur





## Le vignoble d'Alsace

Implanté sur les collines sous-vosgiennes les mieux exposées, le vignoble alsacien bénéficie d'un ensoleillement idéal et d'une grande diversité de terres. Ces paramètres sont propices à la production de vin de qualité.

### En quelques chiffres:

**180 km** du Nord au Sud

**15 600 ha** en production,  
soit 4,5 % de la SAU alsacienne

**170 000** parcelles



Savez-vous combien il y a  
de communes viticoles en Alsace ?

Connaissez-vous la signification  
du sigle S.A.U. ?



## RÉPONSES

**Savez-vous combien il y a de communes viticoles en Alsace ?**

**119**

La plus au Nord est Wissembourg et la plus au Sud est Leimbach, près de Thann.

**Connaissez-vous la signification du sigle S.A.U. ?**

**Surface Agricole Utile**

Surface exploitée par l'agriculture et la viticulture. Elle représente 40 % de la superficie totale de l'Alsace.

# L'activité économique du Vignoble d'Alsace

Le vignoble représente un atout économique considérable :

- › **36 %** de la valeur agricole de l'Alsace
- › Chiffre d'affaires : plus de **500 millions d'euros**
- › **3800** familles vigneronnes
- › **15 000** employés

La route des vins est une vitrine de la douceur de vivre en Alsace, qui attire de nombreux visiteurs chaque année.



Le temps des vendanges, savez-vous combien de cueilleurs, porteurs et autres tractoristes s'activent dans le vignoble ?

Combien de visiteurs fréquentent annuellement la route des vins d'Alsace ?



© Civa

## RÉPONSES

**Le temps des vendanges, savez-vous combien de cueilleurs, porteurs et autres tractoristes s'activent dans le vignoble ?**

**20 000**

Ce sont des emplois saisonniers avec bon nombre de retraités et d'étudiants. C'est un moment fort de mixité sociale.

**Combien de visiteurs fréquentent annuellement la route des vins d'Alsace ?**

**6 millions**

Des événements festifs comme le Slow-up s'appuient sur ce monument pour allier festivités et patrimoine.

Une route parallèle pour cyclistes permet de découvrir le vignoble à son rythme.



© CAA

# Cépages et vins d'Alsace

La grande diversité de cépages et de vins alsaciens offre une large palette d'arômes et de saveurs.

7 cépages sont principalement cultivés, chacun ayant ses spécificités aromatiques.

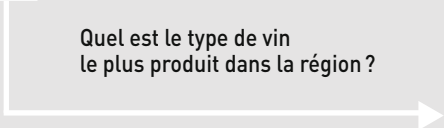
- › Gewurztraminer
- › Pinot blanc
- › Pinot gris
- › Pinot Noir
- › Muscat
- › Sylvaner
- › Riesling

Vins secs, sucrés, effervescents, vendanges tardives, sélection grains nobles, rosés, vins rouges, grands crus... Autant de produits dont la réputation n'est plus à faire !



Savez-vous combien il y a de Grands Crus en Alsace ?

Quel est le type de vin le plus produit dans la région ?



Savez-vous combien il y a de Grands Crus en Alsace ?

L'Alsace compte **51 Grands Crus**, répartis du nord au sud du vignoble.

Quatre cépages sont essentiellement admis pour les appellations Grands Crus : **Gewurztraminer, Muscat, Riesling et Pinot Gris.**



Quel est le type de vin le plus produit dans la région ?

Parmi les différents vins élaborés en Alsace, c'est le crémant qui est le plus produit, représentant environ le quart de la production de vin d'Alsace.



# De janvier à mars, les travaux d'hiver

**La taille** est déterminante pour anticiper le volume de raisins produits. Elle permet aussi d'assurer **la bonne qualité des vins**.

Souvent, le bois issu de la taille retourne au sol pour y rapporter la matière organique.

La taille est suivie du liage, donnant l'architecture du plan de palissage.

Taille et liage sont les premières **actions prophylactiques\*** de l'année.



Savez-vous combien de temps  
représente la taille dans les travaux  
du vigneron ?

\*Qu'est-ce que la prophylaxie ?



© Civa

## RÉPONSES

**Savez-vous combien de temps représente la taille dans les travaux du vigneron ?**

Elle représente plus de 30 % du temps de travail du vigneron.

**Qu'est-ce que la prophylaxie ?**

Il s'agit de l'ensemble de pratiques mises en œuvre pour prévenir l'apparition ou empêcher le développement des maladies.



© Civa



© Civa

## En avril, la vigne se réveille

Les chaleurs printanières assurent la sortie des bourgeons. La vigne est prête pour le **débourrement\***.

Les jeunes pousses, appelées « sarments », sont fragiles. Lorsque ceux-ci sont assez longs, le palissage\* débute pour les protéger de la casse. Un bon palissage permet d'éviter les entassements de végétation, favorables au développement de maladies cryptogamiques\*.

Le palissage assure au feuillage un meilleur ensoleillement, gage de qualité pour la vendange.

\* Mots Bonus



© Civa

Grappe atteinte par l'oïdium,  
maladie cryptogamique



© CAA

### **Débourrement :**

Moment auquel la jeune pousse éclôt du bourgeon.

### **Palissage :**

Technique permettant de conduire la pousse de la vigne vers le haut, en positionnant les sarments entre des fils de palissage.

### **Maladies cryptogamiques (= maladies fongiques) :**

Type de maladie causée par un champignon.

Les maladies comme le mildiou ou l'oïdium sont des maladies cryptogamiques.



## Le temps des plantations

Avril est également le mois des plantations :

- **Installation de jeunes vignes :** de nouvelles parcelles sont plantées
- **Complantation :** dans les parcelles en production, les pieds morts ou manquants sont remplacés par de jeunes plants.

Les travaux de complantation peuvent prendre beaucoup de temps, ceci est dû en grande partie à cause des maladies du bois. Celles-ci causent la mortalité de beaucoup de ceps.



Savez-vous quels sont les cépages alsaciens les plus sensibles aux maladies du bois ?

Quelles sont les pertes occasionnées chaque année par les maladies du bois ?





© IFV Colmar

## RÉPONSES

**Savez-vous quels sont les cépages alsaciens les plus sensibles aux maladies du bois ?**

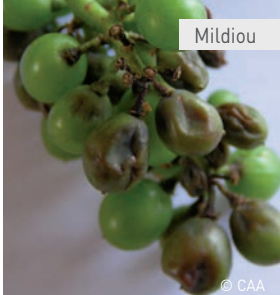
Le Riesling et le Gewurztraminer, cépages emblématiques de notre région.

**Quelles sont les pertes occasionnées chaque année par les maladies du bois ?**

Chaque année, les maladies du bois engendrent la perte de 7 % des pieds en production.



Oïdium



Mildiou

© CAA

## Mai/juin: aux petits soins

À cette période, une attaque de mildiou ou d'oïdium non maîtrisée peut entraîner une perte totale de la récolte. **Protéger les vignes est une nécessité.**

La première protection sanitaire est la **prévention** avec des produits tels que le soufre et la bouillie bordelaise. Pour raisonner au plus juste la protection, les viticulteurs s'appuient sur l'observation des parcelles, les prévisions météo, et les conseils préconisés.

### IDÉE REÇUE

Les viticulteurs traitent la nuit pour cacher ce qu'ils font !

Combien de temps représente la protection phytosanitaire dans les travaux du vigneron ?

Combien de temps représente la protection phytosanitaire dans les travaux du vigneron ?

Elle représente à peine **5 %** du temps de travail du vigneron. Pour protéger une parcelle de 10 ares, 10 minutes suffisent.

VRAI

ou

FAUX

Les viticulteurs traitent la nuit pour cacher ce qu'ils font !

**FAUX**

L'efficacité des traitements est dépendante des conditions météo lors de l'application: en période de canicule, les risques de dégâts sont plus importants (brûlures par exemple). Il est donc préférable de traiter au petit matin, avec des températures plus faibles et une légère rosée.

**Meilleure sera la protection, plus faibles seront les doses employées et les nombres de passages. Traiter la nuit ou tôt le matin n'est donc que du bénéfice !**



# Mai/juin: aux petits soins

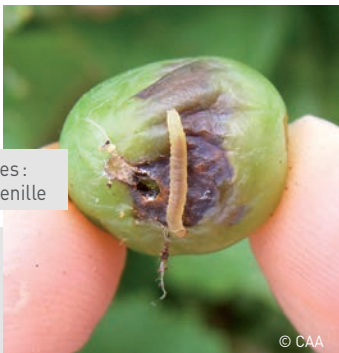
La prophylaxie prend une part prépondérante pour réduire les applications de produits.

Les vigneron·s maîtrisent l'enherbement, aèrent le plan de palissage, effeuillent la zone des grappes. Ces éléments sont primordiaux pour garantir la vitalité de la vigne, qui peut être attaquée.

Par exemple, les « tordeuses de la grappe » perforent les baies et peuvent causer de gros dégâts.

Pour remplacer les insecticides, les luttes alternatives comme la **confusion sexuelle\*** collective se développent pour le bien-être de tous, et en premier des vigneron·s.

Dégât de tordeuses :  
perforation de chenille



Quelle est la proportion de vignes enherbées dans le vignoble ?

Sur quelle surface la confusion sexuelle est-elle mise en œuvre ?

Quelle est la proportion de vignes enherbées ?

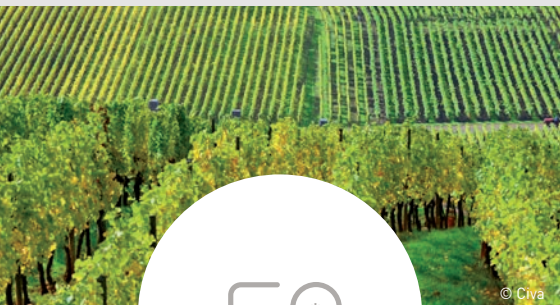
Le vignoble alsacien est **LE pionnier** en matière d'enherbement.

95 % des vignes sont enherbées, un rang sur deux ou tous les rangs.

Seul le développement de l'herbe entre les pieds de vigne reste difficile à maîtriser

Sur quelle surface la confusion sexuelle est-elle mise en œuvre par les vignerons ?

En 2020, 2 200 ha sont concernés.



© Civa



### **Confusion sexuelle :**

Technique permettant de diffuser des phéromones de papillons femelles, empêchant ainsi les mâles de les rencontrer. Comme il n'y a pas de pontes, les raisins ne sont pas attaqués et ne pourrissent pas. La qualité de la vendange est préservée sans insecticides, ni anti-pourriture.

# La biodiversité au cœur du vignoble

Les pratiques favorables à la biodiversité sont de plus en plus mises en œuvre dans le vignoble.

Installation de nichoirs, potences à rapaces, enherbements fleuris, haies... diverses techniques permettent une préservation de la faune et de la flore. Les actions locales se multiplient en ce sens.

En plus d'être favorables à la biodiversité, ces techniques permettent de favoriser la présence d'auxiliaires de la vigne. Les bénéfices sont donc nombreux !

Les enherbements fleuris peu concurrentiels sont mis en place par de plus en plus de vignerons



© CAA

Qu'est-ce qu'un auxiliaire de la vigne ?



© CAA

## RÉPONSES

Qu'est-ce qu'un auxiliaire de la vigne ?

La vigne peut être attaquée par différents ravageurs (tordeuses par exemple). Ceux-ci peuvent être **régulés naturellement, grâce à la présence d'auxiliaires** de la vigne : ce sont des insectes prédateurs ou parasitoïdes des ravageurs.

Le même phénomène peut être observé dans votre jardin !

Ainsi, plus la faune auxiliaire est présente, plus les ravageurs de la vigne seront attaqués et leur population diminuera.



© CAA

**VRAI**

ou

**FAUX**

IDÉE REÇUE

**Le port d'Équipement de Protection Individuelle (EPI) démontre la dangerosité des produits épanchés :**

**VRAI** et **FAUX**

Certains produits sont plus toxiques que d'autres. L'EPI évite l'ingestion ou la respiration de quantités qui peuvent dépasser les normes admissibles. Qui ne fermerait pas la bouche pour ne pas boire du shampoing en prenant une douche ?

L'EPI existe pour éviter ces accidents ou des contacts prolongés.


De même un conducteur d'engins de chantier porte des protections auditives et visuelles. Tout le monde trouve cela normal et même indispensable. Il en va de même pour le vigneron et ses salariés. En revanche, à quelques mètres de là, le passant n'en a pas besoin.



Une grande différence ?  
**Pas vraiment.**

Une protection nécessaire  
pour l'applicateur ?  
**Assurément.**





Grappe fermée


© Civa

## Juillet: la vigne se prépare aux vendanges

Dès que la grappe est bien formée, l'impact des maladies cryptogamiques est moindre.

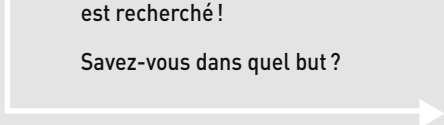
Sauf en cas d'attaque très virulente, la mi-fin juillet siffle la fin des interventions.

Après ce stade, seul le botrytis, champignon responsable de la pourriture grise, est encore à craindre. Pour lutter contre ce champignon, plusieurs méthodes prophylactiques sont utilisées: effeuillage, hauteur de l'enherbement limitée, et en dernier recours, tri à la vendange.



**Dans certains cas,  
le développement du botrytis  
est recherché !**

**Savez-vous dans quel but ?**





## RÉPONSES

**Dans certains cas, le développement de la pourriture est recherché !  
Savez-vous dans quel but**

Dans de bonnes conditions, le Botrytis est un champignon qui se transforme en « pourriture noble » : les grains de raisins se dessèchent, les sucres des fruits se concentrent.

Ce phénomène permet l'élaboration de vins sucrés, liquoreux, comme les « Vendanges Tardives » ou « Sélections de Grains Nobles » par exemple.





Début de véraison  
sur Pinot Noir

## En août, la maturation des raisins

© CAA

Fin juillet / début août, la **véraison\*** débute. Les activités au vignoble se calment pendant que les raisins mûrissent.

Durant le mois d'août, la maturation des raisins est suivie de près pour que chaque parcelle soit vendangée au bon moment.

Le vignoble se prépare aux vendanges : les vignerons préparent les sols, effeuillent les vignes pour favoriser la maturité des raisins, éviter le développement de botrytis, et faciliter la coupe par les vendangeurs.



© CAA



### **Véraison :**

Début de la coloration des baies, du stockage des sucres et des arômes.

# Septembre: le temps des vendanges

Voilà l'ultime étape: récolter le fruit d'une année de travail.

Chaque parcelle est suivie pour récolter à maturité optimale, et la qualité sanitaire de la vendange est scrutée pour garantir le fruité et la finesse des vins.

Récoltes mécanique et manuelle s'entrecroisent alors sur quelque 6 à 8 semaines.

**20.000** vendangeurs fourmillent dans le vignoble. Les viticulteurs récoltent le fruit d'une année de labour et de soins dispensés à leurs vignes.





© Civa

Les vendanges,  
un moment de grande convivialité



© Civa



© Civa

# En novembre, la vigne rentre en dormance hivernale

Seuls restent les raisins gourmands destinés aux Vendanges Tardives et Sélection de Grains Nobles, toutes deux récoltées à la main pour préserver leurs qualités.

En les attendant, les vignerons s'activent en cave pour suivre de près les fermentations.

Avec les vendanges se termine le cycle de la vigne. Le vignoble rentre en repos jusqu'au printemps.



© Civa

Qu'est-ce que la dormance ?

## RÉPONSES

### Qu'est-ce que la dormance ?

La dormance correspond au temps de repos dont profite la vigne en hiver. Avec le froid, la croissance du végétal s'arrête temporairement, avant de reprendre avec les douceurs printanières.



# Des choix cultureux au-delà de la réglementation

La réglementation  
qui s'impose  
aux viticulteurs

- Autorisations de Mise sur le Marché
- Contrôle pulvérisateur
- CERTIPhyto
- Arrêté mai 2017

Les outils  
à disposition

- Bulletin santé du végétal
- Bulletins techniques
- Vigne, eau et terroirs
- Formations

L'évolution  
des pratiques

- Enherbement
- Confusion sexuelle
- Certification HVE
- Développement de l'AB et de la Biodynamie

Les actions  
locales

**Exemples :**

- GIEE Westhalten
- Charte d'engagement
- Information des riverains à Rouffach
- Engagement pour la biodiversité à Ribeauvillé

# Et si nous discutions ?



**AGRICULTURES  
& TERRITOIRES**  
CHAMBRE D'AGRICULTURE  
ALSACE

## **Chambre d'agriculture Alsace**

Marianne HENNER  
Conseillère viticole  
marianne.henner@alsace.chambagri.fr  
03.89.20.97.63



## **Association des viticulteurs d'Alsace**

Raymond LASSABLIERE  
r.lassabliere@ava-aoc.fr  
03.89.20.16.50

NOUS CONTACTER

Avec le soutien financier de la Région Grand Est



Création graphique :  
CKL - Studio graphique du PHR - 03 89 20 98 54